

**DOSSIER PÉDAGOGIQUE**  
***GLOSSAIRE APPROFONDI***  
***DU MUSÉE DES TISSUS,***  
***FICHE ENSEIGNANT***



Page de couverture :  
*Robe d'intérieur (ou banyan)*  
de Jacques Vaucanson, dite  
« chasuble de Vaucanson »,  
entre 1770 et 1780, Paris.  
MT 2015.1.1

### **Armure**

Mode d'entrecroisement des fils de *chaîne* (longitudinaux) et des fils de *trame* (transversaux) qui structure un tissu. On distingue trois armures de base : la *toile* ou *taffetas*, le *sergé*, et le *satins*, avec de nombreuses variantes.

### **Batik**

Technique de coloration très ancienne, d'origine javanaise, qui consiste à «réserver» certaines parties du tissu : celles-ci sont protégées par l'application d'une pâte (souvent de la cire) alors qu'on applique la couleur sur le reste du tissu.

### **Batiste**

La batiste est une toile de lin puis souvent de coton, très fine et très blanche.

*Robe d'Enfant Jésus, Flandres*  
ou Italie, fin du XVII<sup>e</sup> siècle  
ou début du XVIII<sup>e</sup> siècle.  
MAD I 4384





### **Brocart**

Tissu de soie de plusieurs couleurs, orné de fils d'or ou d'argent. D'origine orientale, il s'agit d'un tissu très précieux et très prisé sous l'Ancien Régime.

*Meuble en brocart fond  
cramoisi et or commandé pour  
le service du roi et employé  
dans la Grande Chambre à  
coucher du roi, Barnier;  
Roussel, Lyon, 1730-1733.  
MT 49488*



### Broché

Tissu qui comporte des motifs en relief, obtenus par ajout d'un fil de *trame* supplémentaire en discontinu, dont le passage est limité au contour d'un ou plusieurs dessins. Pour le vérifier, il est nécessaire d'avoir accès à l'envers du tissu. Il existe de nombreuses variantes de tissus brochés : *damas broché*, *lampas broché*, *velours broché*...

*Broché – endroit / envers*



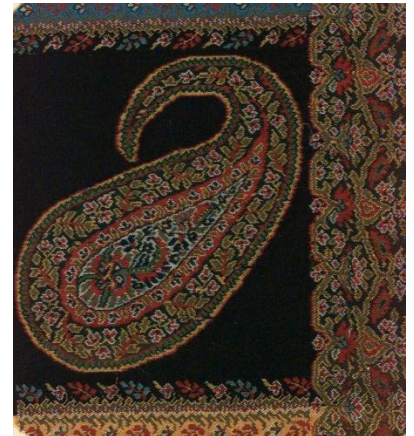
### Broderie

Ornement réalisé à l'aiguille à partir de fils de soie, de coton, de métal, etc., qui peut ensuite être appliqué sur un tissu.

### Cachemire

Ce terme désigne d'abord la laine très douce, soyeuse et chaude produite par les chèvres de montagne originaires du Tibet. Cette fibre précieuse sert depuis le XVI<sup>e</sup> siècle à fabriquer des châles, comportant souvent un motif de petite palme recourbée. Par extension, le terme désigne aussi ce genre de motif.

*Échantillon faisant partie de l'album « Étoffes diverses pour châles et fichus 1796 à 1819 », Dutillieu, Lyon, 1812.*



### Calicot

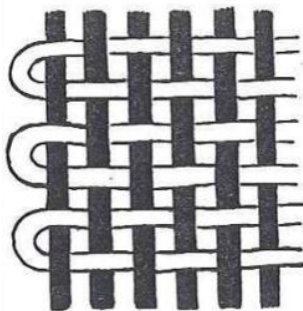
Ce nom désigne dès le XVII<sup>e</sup> siècle les toiles de coton importées d'Inde. Au XIX<sup>e</sup> siècle, le terme prend un sens péjoratif et désigne une toile d'un tissage grossier, puis, par extension, un commis dans les magasins de nouveautés.



### Chaîne

Ensemble des fils parallèles disposés dans le sens de la longueur du métier à tisser. Un tissu peut comporter une *chaîne* de fond, qui sert de support, et une *chaîne* décor, qui forme les motifs.

Chaîne ↓



### Chiné à la branche

Appellation donnée à des tissus principalement du XVIII<sup>e</sup> siècle, aux motifs exécutés d'après la technique probablement originaire d'Asie de l'*ikat* (terme malais-indonésien). C'est un procédé de teinture à réserve par ligature sur les fils avant tissage. La branche est le faisceau de fils ligaturés et teints ensemble (de 10 à 20 fils en moyenne dans la soierie). À Lyon, le chiné à la branche est exécuté sur la *chaîne*, d'où l'effet du motif plus allongé dans ce sens.

*Tissu aux mandorles sur fond de lignes sinueuses, taffetas ikaté sur chaîne, Perse ou Ouzbékistan ?, XVIII<sup>e</sup> ou XIX<sup>e</sup> siècle.  
MT 29180*



*Bouquets reliés par des  
guirlandes fleuries, taffetas de  
soie chiné à la branche,  
Paris, fin XVIII<sup>e</sup> siècle.  
MT 29570*



### **Crêpe**

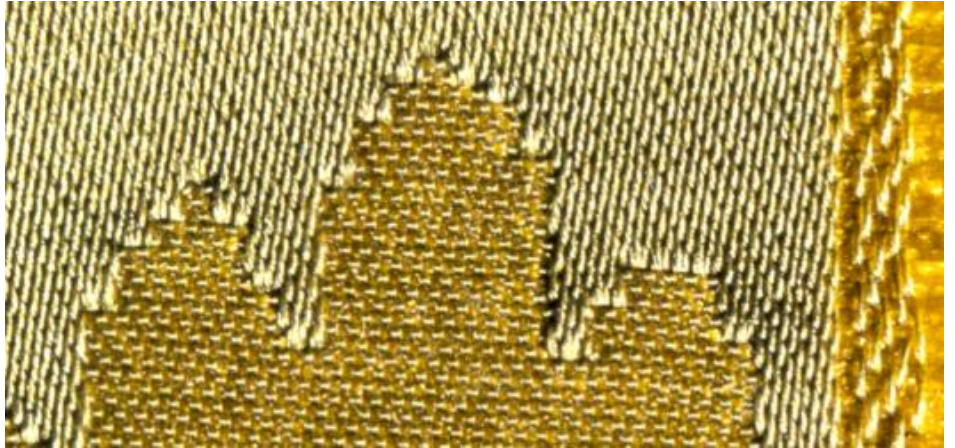
Tissu de soie, de coton ou de laine, réalisé à partir de fils surtordus (*chaîne* ou *trame*) ce qui lui donne un aspect grenu. Il servait à confectionner les voiles de deuil.



## **Damas**

Tissu façonné, caractérisé généralement par un effet brillant et un effet mat produits par la face *chaîne* et la face *trame* d'une même *armure*. Ces contrastes forment des dessins se détachant sur un fond, dont les aspects brillants et mats s'inversent lorsqu'on retourne le tissu. Son nom provient de la ville syrienne qui en fut un centre de production important.

*Damas, détail.*



## **Ennoblement**

Ensemble des traitements appliqués à un tissu pour lui donner son aspect final : teinture, impression, plissage, moirage, imperméabilisation, etc.

## **Façonné**

Tissu dont les motifs sont produits lors du tissage par le croisement de fils colorés.

## **Flotté**

Se dit d'un fil de *chaîne* ou de *trame* qui « flotte » au-dessus ou au-dessous de plusieurs fils avant d'être de nouveau lié.

## **Ganse**

Cordonnet utilisé pour orner ou cacher une couture.

## **Gaufré**

Dessin produit, après tissage, sur des tissus autres que le *velours*, par leur passage entre deux cylindres gravés, l'un en relief, l'autre en creux.

### **Impression**

Technique d'ornementation d'un tissu, par ajout de couleurs et de motifs, obtenus par application d'un support enduit de couleur, ou par réserve comme dans le cas du *batik*.

*Histoire de Psyché, toile de coton imprimée au rouleau de cuivre, Oberkampf d'après Jean-Baptiste Huet, Jouy-en-Josas, 1810. MT 25844*



### **Indienne**

Tissu de coton fin imprimé, très orné et coloré, importé d'Inde au départ

### **Lamé**

Terme général indiquant que le tissu comporte un fond très métallisé, doré ou argenté, l'or, l'argent ou le cuivre étant coupés en très fines lamelles.



## Lampas

Tissu de soie façonné, très coloré et orné de motifs obtenus par des *flottés* de *trame*. C'est une des spécialités lyonnaises, très à la mode au XVIII<sup>e</sup> siècle.

*Lampas, détail.*

*Scène de combat dans un encadrement fleuri, France, fin XVIII<sup>e</sup> siècle. MT 1289.0.0.1*



## Lancé

Technique de tissage qui consiste à produire des motifs par ajout de fils supplémentaires traversant tout le tissu d'une lisière à l'autre. Elle est continue, contrairement au *broché*, discontinu, dont les fils ne sont ajoutés qu'à l'endroit du motif.

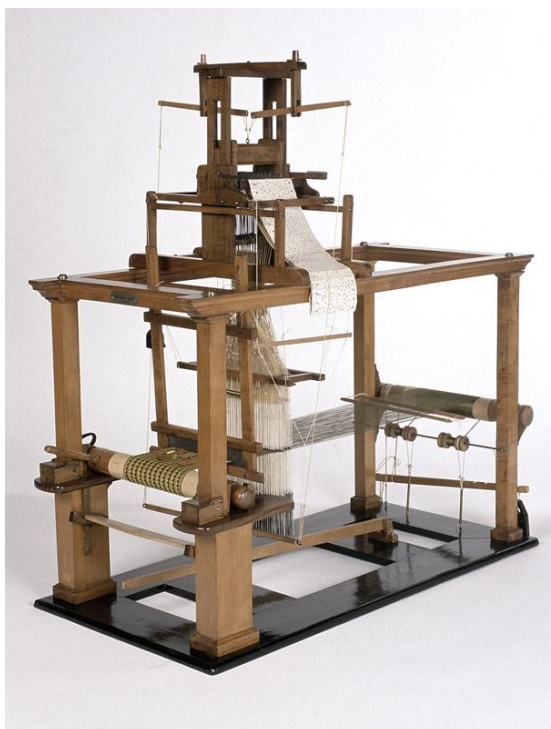
## Lé ou laize / laise

Largeur du tissu comportant ses deux lisières.

## Métier Jacquard

Il s'agit d'un métier à tisser semi-automatique, du nom de son inventeur, Joseph Marie Jacquard (Lyon 1752 - Oullins 1834), équipé de cartes perforées sélectionnant les fils de *chaîne*. Cette innovation technique annonce les débuts de la Révolution industrielle à Lyon.

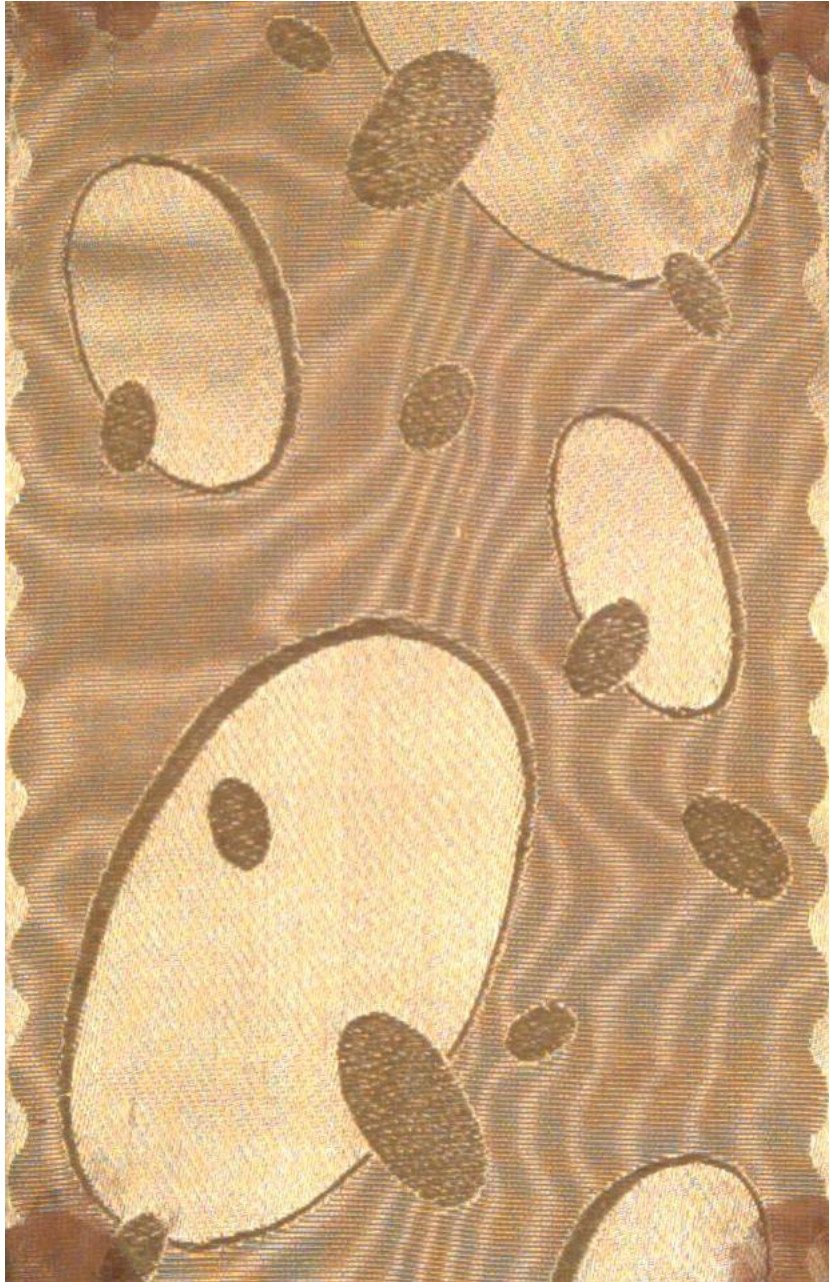
*Modèle réduit de métier de Jacquard, J. Marin, Lyon, avant 1863. MT 50045*



## **Moire**

Tissu dont les *trames* forment des côtes saillantes qui sont ensuite déformées par écrasement. Le moirage crée des surfaces aux orientations diverses sur lesquelles la lumière se reflète différemment en laissant apparaître un type de dessin. Le tracé de la moire peut être programmé pendant ou après tissage.

*Semis d'ellipses, Rhône-Alpes,  
2<sup>e</sup> moitié du XIX<sup>e</sup> siècle.  
MT 39028.163.1*



## **Passementerie**

Ce terme renvoie à l'ensemble des ouvrages de fils, destinés à l'ornementation de vêtements ou de tissus d'ameublement.



## Pékin

Tissu à rayures, composé de bandes longitudinales parallèles à la *chaîne*, formées par des *armures* différentes et non différentes couleurs.

*Bas de robe décoré de lys blancs épanouis, au-dessus d'un parterre moussu, Placy J. frère et sœur, Lyon, 1801.  
MT 20852*



*Caraco avec gilet brodé, vers 1790.  
MT 31007*



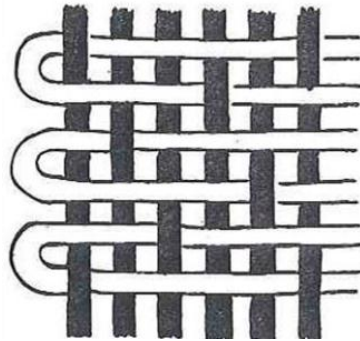
### Samit

Précieux *sergé* de soie, d'origine orientale, très apprécié au Moyen-Âge.

### Satin

*Armure* qui se caractérise par le fait qu'un fil de *chaîne flotte* au-dessus d'au moins quatre fils de *trame*. À l'inverse, cela peut être le fil de *trame* qui *flotte* au-dessus de plusieurs fils de *chaîne*. Cette *armure* donne au tissu présenté à l'endroit une surface lisse et souvent brillante.

*Armure satin, avec flotté de trame.*

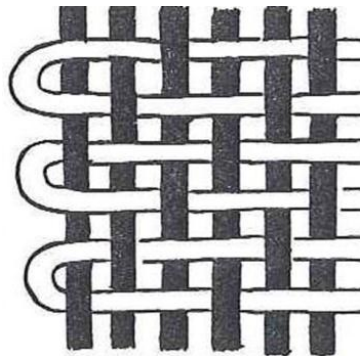


### Sergé

*Armure* caractérisée par des côtes obliques produites par le déplacement des liages de la valeur d'un fil à chaque coup de *trame*. Ce déplacement se fait vers la gauche (sens S) ou vers la droite (sens Z).

*Armure sergé.*

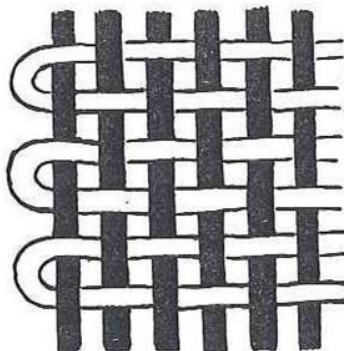
*Armure sergé, détail de jean.*



### Taffetas / Toile

*Armure* dans laquelle les fils impairs et pairs alternent à chaque coup au-dessus et au-dessous de la trame. Le taffetas est l'*armure* la plus simple et la plus solide. La *toile* et le *taffetas* ont la même structure mais sont constitués de matières distinctes. Le terme de *toile* est utilisé pour des étoffes à base de fibres discontinues comme le coton, la laine, le lin... Le terme de *taffetas* est réservé aux étoffes à base de fibres continues comme la soie et plus récemment des fibres artificielles et synthétiques (ex. : taffetas en polyamide).

*Armure taffetas.*





### Tapiserie

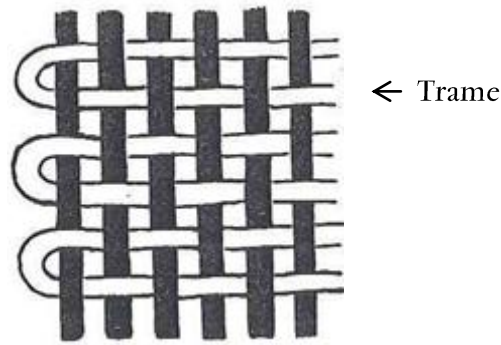
Technique de tissage particulière, dans laquelle la *chaîne* est entièrement recouverte par les *trames*. Chaque *trame* limite son passage aux dimensions des motifs du dessin. Au Moyen-Âge en particulier, les tapisseries étaient destinées à être tendues sur un mur, pour décorer et réchauffer une pièce.

### Tissage / Tissu

Le tissu exige la présence de deux éléments entrecroisés de façon rectiligne : une *chaîne*, disposée dans la longueur du métier à tisser, et une *trame* disposée dans la largeur. Les différentes combinaisons d'entrecroisement des fils sont extrêmement nombreuses et portent le nom d'*armures*. Ces possibilités sont encore multipliées par l'utilisation simultanée de plusieurs *chaînes* et/ou de plusieurs *trames*.

### Trame

Ensemble des fils tendus dans le sens de la largeur d'un métier à tisser et qui passent transversalement entre les fils de chaîne.



### Velours

Tissu dont la surface est recouverte de boucles ou de poils dressés au-dessus d'une *armure* de fond. En général, les boucles ou les poils du velours sont formés par les fils d'une ou plusieurs *chaînes* poil passant au-dessus de tiges métalliques appelées fers. En fonction de l'*armure*, on distingue différents types de velours : velours ciselé, velours coupé, velours frisé, velours relevé, etc.

*Fleurons disposés en quinconce, 1<sup>ère</sup> moitié du XVII<sup>e</sup> siècle.  
MT 30002*

